

Les Caux'zeries du Terroir



Inspirations

Portraits, rencontres

Expériences à vivre

Sommaire

Horaires de l'Office de Tourisme	p 3
C'est rien bien !	p 4
Une semaine à petit budget.....	p 6
Terre de Rando	p 8
L'appel de la forêt	p 12
Rendez-vous en Terroir inconnu	p 14
Carte du Terroir de Caux.....	p 16
La To Do list de mes vacances	p 18
Dossier : Villages de caractère.....	p 19
Les applis de votre séjour	p 24
Il est beau mon marché !	p 26
La recette du chef... Antre Amis	p 27
Rencontre...Le drive fermier	p 28
Le coin des Bézots	p 30
Terroir de Caux vu par vous	p 32
Au fil des saisons	p 34
L'instant shopping	p 35
Y'r'pleut	p 36
5 incontournables aux alentours	p 37
Les services de l'office de Tourisme ..	p 38
La carte des randonnées.....	p 39

Toutes les informations de ce mag ont été collectées avec soin, mais peuvent faire l'objet d'erreurs ou de variations dans le temps, mais elles ne pourront engager la responsabilité des structures qui ont participé à son élaboration.

Directrice de la publication : Blandine Das

Rédaction : Aurore Pélerin, Virginie Mulard, Eléonore Paumier, Laurie Prévost, Zoë Tirilly / **Conception :** Zoë Tirilly

Crédits photos : Terroir de Caux Tourisme et ses partenaires: Gilles Targat, Pierre Leboucher, Laurent Marois, Dominique Gest, Jean-Pierre Leroux, Tom Lepeuple, François Bonnavé, SMA76 : Valérie Rustuel, Hakim Salah, Arnaud Beauvois, Mathilde Harel, Normandie Caux Vexin Tourisme : Chloé Peixoto, Dieppe Maritime Tourisme : Teddy Verneuil, Plateau de Caux Tourisme, Snocksnap sur Pixabay, June Gathercole sur Unsplash.

Illustration carte pages 18-19 : Sandrine Granon

Cartographie p39 : JB Carto.

Mag créé et édité par l'Office de Tourisme Terroir de Caux [2026].



**Terroir
de
Caux**
Office de Tourisme

Nous serons ravis de vous accueillir !

À Auffay - Val-de-Scie

02 35 34 13 26
21 place du Général de Gaulle - 76720
tourisme-auffay@terroirdecaux.net



Basse Saison Janvier, février, mars, octobre, novembre, décembre	Moyenne saison Avril et mai	Haute Saison Juin à Septembre (*du 01/07 aux jour- nées du patrimoine)
Mardi et vendredi 10h-12h30/14h-17h30	Mardi, vendredi, samedi 9h30-12h30/14h-17h30	Du lundi au samedi 9h30-12h30/14h-18h Dimanche 9h30-12h30*

À Quiberville-sur-Mer

02 35 04 08 32
12 rue de la Saône - 76860
tourisme-quiberville@terroirdecaux.net



Basse Saison Janvier, février, novembre, décembre	Moyenne saison Mars et octobre	Haute Saison Avril à Septembre (*Du 01/06 aux jour- nées du patrimoine)
Mercredi et vendredi 10h-12h30/14h-17h30	Mercredi, vendredi, samedi 10h-12h30/14h-17h30	Du lundi* au vendredi 10h-12h30/14h-18h Samedi et dimanche 10h-12h30/14h30- 18h30

Nos autres éditions



Carnet d'adresses



Cartes de randonnées
pédestres, cyclo, VTT
et équestres



Collection «à pied»



Guides des animations



Guide du
Toutourisme

Une équipe à votre service !



C'est rien bien !

Notre Top 5 des lieux instagrammables !

1

La «Savane» Quibervillaise

Bienvenue à Quiberville-sur-Mer, le long du chemin de Grande Randonnée GR21®, où les pins maritimes sculptés par le vent donnent à la plaine des airs de savane africaine... Un point de vue exceptionnel sur la mer que vous pourrez contempler en empruntant notre boucle de randonnée balisée en bleu, «la Balade de Quiberville».

La Recyclerie de Crosville-sur-Scie



Ici on chine et on contemple ! Un lieu hors du temps qui a pris place dans l'ancienne linerie et a vu passer une résidence d'artistes avant sa reconversion en recyclerie. L'endroit idéal pour retrouver les objets de votre enfance, vous plonger dans une ambiance vintage et imaginer l'histoire des pépites dont certaines rejoindront peut-être votre intérieur à l'issue de votre passage !

Les Jardins d'Eau de la Couture

Si vous souhaitez apporter une touche historique et paysagère à votre pellicule, c'est au Château d'Imbleville qu'il faudra se rendre durant votre escapade en Terroir de Caux ! Petite astuce, pour une belle photo de la façade ancienne du château, c'est en fin de matinée qu'il faut capturer l'instant. Concernant les jardins, c'est en fin d'après-midi que le ciel se prête le plus. Avec un peu de chance, les cygnes seront de la partie ! De passage en juillet ou août ? Vous aurez la chance de pouvoir entrer sur le site pour en admirer de plus près les jardins, qui se visitent à petit prix en période estivale (NB : le château, lui, est fermé au public).



Le Marais de Longueil

Si vous avez l'âme sportive et romantique, vous pourrez combiner les deux en empruntant la boucle de randonnée «Le Chemin de la Saône» depuis la plage de Quiberville-sur-Mer qui vous mènera jusqu'au Marais de Longueil. L'endroit parfait pour les amateurs de photo naturaliste et de macro ! Venez au printemps pour observer l'éclosion des Libellules !



La poésie des fleurs

Au cours d'une escapade bucolique au coeur du Terroir de Caux, il vous sera toujours possible de capturer la poésie des fleurs. Qu'elles soient des champs (le lin en juin, un must) sauvages ou en bouquets sur les marchés prêtes à orner votre salon, elles restent l'atout coloré de vos compositions photo !

Une semaine de visites

à petit budget!

Vous avez un petit budget pour votre séjour en Normandie ? Vous voulez profiter d'un break en dernière minute à petit prix ? Voici nos bons plans sur le Terroir de Caux !

Samedi # 1

Visite de la Recyclerie de la Scie à Crosville-sur-Scie
Visite des ruines du château de Longueville-sur-Scie
Déjeuner : plat du Jour à l'Auberge du Cheval Blanc de Longueville-sur-Scie
Consultez l'agenda pour occuper votre après-midi parmi les nombreuses animations proposées le samedi sur le terroire !



Dimanche # 2

Marché de Luneray
Découverte des Sentes à panier de Luneray avec le dépliant Luneray à pied
Déjeuner : Bruschetta au 18 à Luneray
Petit tour sur les foires à tout du coin



Lundi # 3

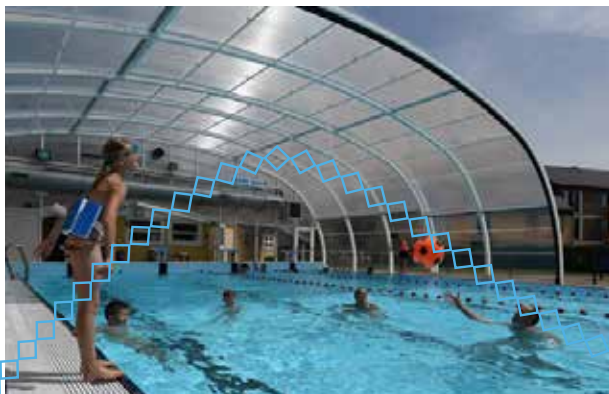
Journée vélo ! Location à l'Office de
Tourisme d'Auffay (Val-de-Scie)
13€ / vélo / jour
Parcours balisé 40 km : Circuit du Pressoir
Déjeuner : pique-nique au bord de la
Varenne

Un coût total de moins de 60€ pour l'ensemble de ces activités sur une semaine pour deux personnes !



Vendredi # 6

Randonnée au départ de Val-de-Saône et découverte du village
Visite des Jardins du château d'Imbleville
2€ / personne
Déjeuner : Pique-nique au bord de la Saône
Visite de la Maison de la Chasse et de la Nature à Belleville-en-Caux



Mardi # 4

Trempe à la piscine de Val-de-Saône
4,40€ / adulte
Déjeuner : Hamburger Chez Jess
Visite du Musée de la Forge à Saint-Pierre-Bénouville



Vendredi # 7

Marché d'Auffay (Val-de-Scie)
Découverte d'Auffay et de sa Collégiale
Déjeuner : pizza au distributeur La Pizz'
Visite des jardins du château de Bosmelet avec le Pass Jardins Secrets du Département 76 (une entrée offerte pour une entrée achetée)



Mercredi # 5

Marché aux poissons à Quiberville-sur-Mer
Visite audio-guidée gratuite du village avec un petit tour par l'atelier M
Déjeuner : snack à emporter sur les galets
Pêche à pied à marée basse suivie d'une baignade bien méritée !

Terre de Rando

et de trail!



Boucles et balades pour tous les pas...

La Crapaudière

Départ Mairie de Muchedent

Cette boucle traverse la forêt d'Eawy, entre arbres remarquables et points de vue sur la vallée de la Vienne. À Muchedent, découvrez aussi le Parc Canadien !



9 km - 2h15

Dénivelé + 117m

Difficulté ●●○



Au Fil des Châteaux

Départ Bibliothèque de Val-de-Saône

La boucle mène à Imbleville et son château de la Coutûre, dont les jardins ouvrent au public l'été. À Beauval-en-Caux et Val-de-Saône, découvrez le petit patrimoine rural : puits, églises, longères...



24 km - 6h

Dénivelé + 202m

Difficulté ●●●



4 km - 1h

Dénivelé + 66m

Difficulté ●○○



Quiberville à pied

Départ Escaliers de la Plage

Un court circuit de découverte du patrimoine de la station balnéaire, à faire avec le dépliant disponible à l'office de tourisme pour tout savoir sur l'histoire locale !

Boucles et balades pour tous les pas...

Bracquemont

Départ Église de Saône-Saint-Just

Depuis ce village typique de la vallée de la Saône, parcourez le bois de Bracquemont, découvrez sa faune et suivez les panneaux dédiés aux faisans !

9 km - 2h15

Dénivelé + 86m

Difficulté ●●○



La Sente aux Fées

Départ Maison de la Chasse et de la Nature de Belleville-en-Caux

Découvrez la perdrix grise grâce aux panneaux du parcours. À la Maison de la Chasse et de la Nature, visitez le naturama, puis faites étape à la ferme bio du Petit Fumechon à Saint-Vaast-du-Val !

12 km - 3h

Dénivelé + 94m

Difficulté ●●○



La Corbière au Pont Rouge

Départ Place de la République à Auffay, Val-de-Scie

Depuis Auffay, rejoignez le lieu-dit de la Corbière puis suivez le GR® 210 vers Notre-Dame-du-Parc pour admirer son église atypique !

12 km - 3h

Dénivelé + 156m

Difficulté ●●○



Trail : Le goût de l'effort, la beauté des paysages

Portée par le succès du Trail La Traversée des Vallées qui attire plus de 1000 participants chaque année, la destination Terroir de Caux s'impose de plus en plus comme une terre de trail, avec son offre de chemins variée et son dénivelé pas si faible ! Vous aussi tentez l'aventure pour découvrir nos chemins autrement !

3 circuits pour s'y mettre !

Montigny

Départ Mairie des Cent-Acres

7 km - Dénivelé + 82m



Des Glycines à la Porte Noire

Départ Mairie de

Longueville-sur-Scie

11,5 km - Dénivelé +162m



La Varenne et l'Éauvy

Départ Église de Torcy-le-Grand

17 km - Dénivelé + 313m



3 courses pour relever le défi !

La Backyard

Bacqueville-en-Caux

En Juin

Une course par élimination basée sur le concept du «last one standing» soit le dernier debout... Un événement festif et de dépassement de soi !

www.backyard-bacqueville-en-caux-ultra.com

Le Trail des Étangs

Saint-Germain-d'Étables

En octobre

Au profit de la coopérative de l'école de Torcy-le-Petit, un trail aux parcours variés sur les bords de la Varenne et des étangs de Saint-Germain-d'Étables !

<https://fr.milesrepublic.com/event/trail-des-etangs-9882>

La Traversée des Vallées

Longueville-sur-Scie

En novembre

Un trail automnal et en nocturne, pour ceux qui veulent s'essayer aux courses à la frontale, avec un départ de Longueville-sur-Scie ou un autre lieu selon les années.

www.terroirdecaux.fr/trail-la-traversee-des-vallées

L'appel de la Forêt!

De la majestueuse forêt d'Eawy aux petits bois locaux qui parcourent nos chemins de randonnée, le Terroir de Caux regorge d'espaces boisés où il fait bon s'abriter les jours de grandes chaleurs, fouler les feuilles quand vient l'automne et admirer la végétation en toute saison...

La Forêt d'Eawy

En toute saison, elle offre des panoramas et des couleurs magnifiques propices à la balade et à toutes les activités nature. Que ce soit à pied, en vélo ou à cheval, vous apprécierez les magnifiques hêtres, dont certains sont remarquables, et aurez probablement la chance d'apercevoir un animal sauvage (biche, cerf, faon, sanglier...). Les nombreux sites aménagés et tables de pique-nique, comme Carcahoux ou le Puits Merveilleux, permettent de passer de bons moments en famille.



Arb'aventure

Partir à l'aventure dans les arbres c'est la promesse d'Arb'aventure, l'accrobranche de Dénestanville ! De nombreux parcours aux hauteurs variées, pour tous les aventuriers, des pitchouns dès 2 ans aux plus téméraires qui tenteront de franchir le plus haut point de l'escalad'arbre, de tester le saut en chute libre avec le Quick Jump ou de glisser le long du parcours 100% tyroliennes !

Le saviez-vous ?

Eawy est un terme d'ancien français, qui signifie « eau », et indique qu'il s'agit d'un lieu « humide ». Cette magnifique forêt du Pays de Bray est l'une des plus grandes hêtraies de France ! Sa particularité, elle est traversée par l'allée des Limousins, une percée rectiligne de 14 km à travers la végétation.

3



Le Parc Canadien à la lisière du bois...

On avoue, c'est pour le moins insolite, mais ça n'en reste pas moins l'un des incontournables du Terroir de Caux. Et c'est à la lisière de la majestueuse forêt d'Eawy que la famille Denis a implanté son petit bout de Canada. Le plus grand élevage de Bisons Canadiens d'Europe vous y attend pour une découverte en 4x4 militaire, qui se prolongera avec une découverte des cervidés. Une balade à tester aussi en automne pour profiter du brame du Cerf... Magique !

Loup y es-tu ?

Le Parc Canadien de Muchedent héberge d'autres hôtes que les bisons et cervidés ! Le hurlement du loup au petit matin est toujours une surprise fascinante pour les randonneurs qui arpentent la boucle de randonnée La Crapaudière, non loin du parc... Les visites guidées du Temple des Loups vous permettront, de jour comme nuit, de tout savoir sur cet animal mythique.



4



5

Promenons-nous, dans les bois...

C'est l'évènement qui vient marquer le début de la saison touristique sur le territoire du Terroir de Caux : La rando nocturne. Chaque année plus de 1300 randonneurs s'élancent sur les parcours proposés par l'Office de Tourisme pour découvrir de nuit un territoire aux multiples facettes. Et le long de nos parcours, les tronçons boisés ne sont pas rares ! Vous y appréhendez différemment le monde qui vous entoure. A la lueur de leurs lampes frontales, tous nos randonneurs le disent, la balade est différente : l'ouïe se fait plus fine, les ombres se font plus mystérieuses. Une expérience à ne pas manquer !

Rendez-vous en Terroir inconnu... On a testé pour vous...

Fermé au public depuis plusieurs années pour des raisons de normes, le Moulin de l'Arbalète demeure un incontournable du Terroir de Caux, qui suscite la curiosité de nombreux visiteurs et randonneurs de passage au pied de l'édifice en bordure de la Scie. Qu'à cela ne tienne, l'Association Culturelle et Touristique du Moulin a de quoi contenter les visiteurs pour une expérience de visite inédite. Deux casques de réalité virtuelle vous permettent désormais une immersion dans l'antre du moulin ! Vous y découvrirez l'histoire des lieux mais aussi son fonctionnement, des origines à nos jours.

Après l'installation de votre casque et quelques explications sur l'utilisation des commandes, plongez dans l'univers de ce moulin d'exception et laissez-vous transporter à travers le temps grâce à cette visite immersive ! L'équipe que l'Office de Tourisme a tenté l'expérience...



J'ai adoré faire la visite virtuelle du moulin, c'était très intéressant et nous apprenons beaucoup sur le moulin et son utilisation. Les différentes prises de vues sont impressionnantes, on s'y croit réellement. Une façon unique d'explorer le Moulin de l'Arbalète.

Laurie



Une plongée immersive pleine de surprises qui donne vie à ce lieu chargé d'histoire... des sensations de vertiges lorsque l'on monte des escaliers, limite des odeurs de farine qui se dégagent des sacs... une petite faim à la sortie que l'on peut satisfaire avec Thibault et ses gourmandises, pour le coup très réelles ! Beau moment !

Sandrine



Bon à savoir

Durée : 45 minutes

Le moulin est équipé de 2 casques

La visite peut être couplée avec des explications en extérieur

5€ par personne, à partir de 12 ans

Retrouvez toutes nos expériences sur le blog
www.quibervillesurmer-auffay-tourisme.com/blog

la visite virtuelle du Moulin de l'Arbalette !

”

C'est avec beaucoup de curiosité que je me suis rendue au moulin pour tester le casque de réalité virtuelle. Il y a plusieurs années, j'avais participé à une visite guidée de M. Taccoen qui m'avait enchantée. Et c'est avec plaisir que j'ai pu revivre cette expérience d'une toute autre façon, mais avec autant de satisfaction ! L'accueil virtuel de Florent, la visite, les vues du moulin et l'expérience « drone » m'ont convaincue !

Éléonore



Par la team de l'office de tourisme !

”

Si vous pensez qu'une visite virtuelle ne remplacera pas une visite en personne, détrompez-vous ! Pour avoir visité les lieux du temps de l'ouverture du moulin, c'est tout aussi captivant et cela offre même un autre regard sur les lieux, plus précis, plus attentif aux détails. L'immersion est totale, certaines vues impressionnantes, et les commentaires toujours aussi passionnants.

A ne pas manquer !

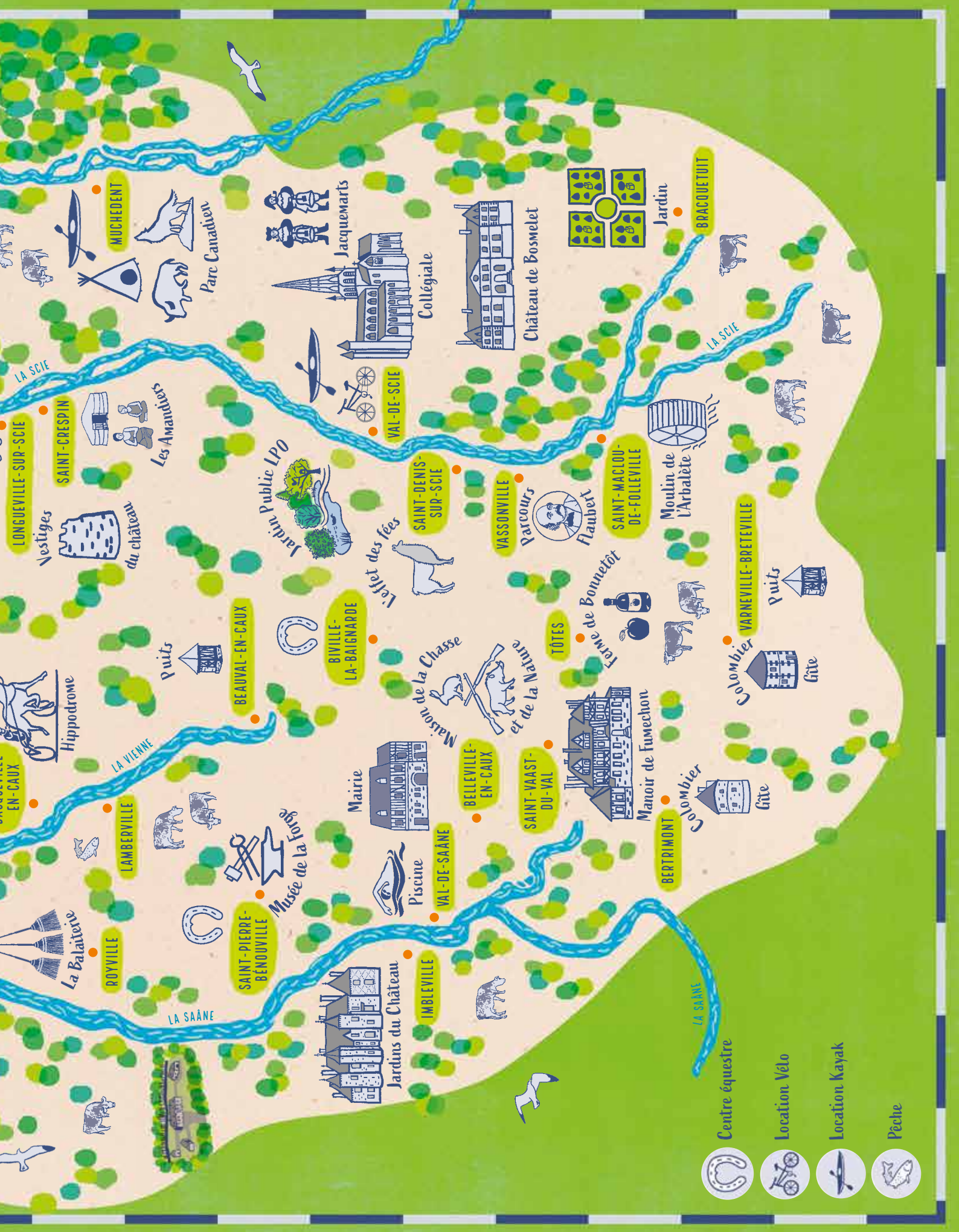
Zoë



Pratique

134 Route des Moulins
76890 Saint-Maclou-de-Folleville
06 01 75 59 58

www.facebook.com/moulindelearbalette



MUCEDENT
Parc Canadien

LONGUEVILLE-SUP-SCIE
SAINT-CRESPIN
Les Amandiers
Vestiges du château

BEAUVAIL-EN-CAUX
LAMBERVILLE
ROYVILLE
La Balaiterie

SAINT-PIERRE-BENOÙVILLE
IMBLEVILLE
Jardins du Château

Jacquemarts
Collégiale
Château de Bosmelet

VAL-DE-SCIE
SAINT-DENIS-SUP-SCIE
VASSONVILLE
Parcours Flaubert

BIVILLE-LA-BAIGNARDE
Maison de la Chasse et de la Nature
TÔTES
Ferme de Bonnetot

SAINT-VAAST-DU-VAL
Manoir de Fumechon
BERTRIMONT
Colombier

Jardin Public LPO
Lettre des fées
SAINT-DENIS-SUP-SCIE
VASSONVILLE
Parcours Flaubert

SAINT-DENIS-SUP-SCIE
VASSONVILLE
Parcours Flaubert

BELLEVILLE-EN-CAUX
SAINT-VAAST-DU-VAL
Manoir de Fumechon
BERTRIMONT
Colombier

SAINT-VAAST-DU-VAL
Manoir de Fumechon
BERTRIMONT
Colombier

Jardin
BRACOUETUIT

SAINT-MACLOÙ-DE-FOLLEVILLE
Moulin de l'Arbalète
Colombier
VARNEVILLE-BRETEVILLE

SAINT-MACLOÙ-DE-FOLLEVILLE
Moulin de l'Arbalète
Colombier
VARNEVILLE-BRETEVILLE

SAINT-MACLOÙ-DE-FOLLEVILLE
Moulin de l'Arbalète
Colombier
VARNEVILLE-BRETEVILLE



Centre équestre

Location Vélo

Location Kayak

Pêche

La To Do List* de mes vacances !

- Passer mes vacances sur le Terroir de Caux
- Observer les oiseaux depuis les chemins de randonnée locaux
- S'initier à la pêche à pied à marée basse
- Se perdre dans les ruelles d'un bourg pittoresque
- Chiner un trésor insolite sur une brocante de village
- Admirer les champs de lin en pédalant sur la Véloroute du Lin
- Pique-niquer sur les galets en admirant les falaises
- Participer à un atelier artisanal pour découvrir un savoir-faire
- Tester la trottinette électrique tout terrain à Quiberville
-
-

* Liste de choses à faire

Partageons nos coups de cœur !

Blog, Instagram, Facebook, Twitter, l'Office de Tourisme est connecté ! Vous aussi partagez avec nous vos coups de cœur sur le Terroir de Caux ! Photos, vidéos, impressions, expériences vécues, on adore avoir votre retour avec le tag #terroirdecaux, et nous partageons avec plaisir vos émotions !

Blog



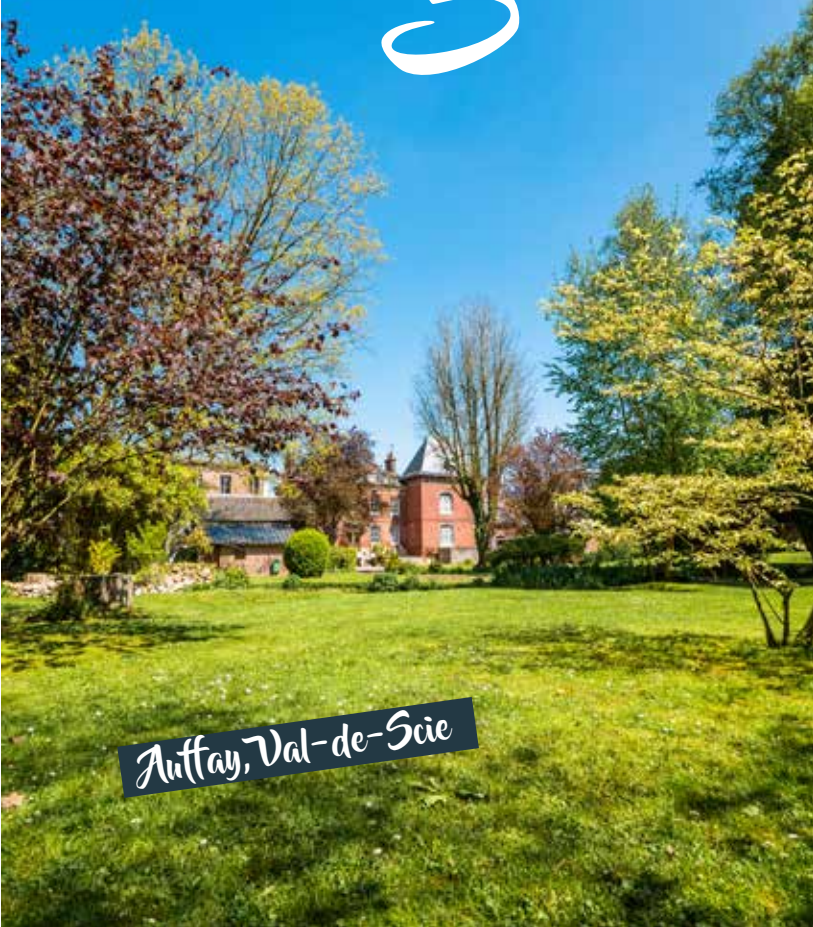


Bacqueville-en-Caux



Liveray

Villages de caractère



Auffay, Val-de-Scie



Val-de-Saône

Notre Top des villages de caractère...



1



Le Petit Frisson : les anciens cimetières clandestins, empreints d'histoire et de secrets bien gardés...

Luneray

Le village qui fait vibrer le dimanche matin !

Ici le coeur bat au rythme du marché : couleurs, odeurs, papotages... C'est THE place to be !

A voir absolument :

Le carreau (Place René Coty) qui se transforme en fourmilière chaque dimanche

Le temple protestant, rescapé d'une histoire mouvementée

Les sentes à panier et séchoirs à lin, coucou le patrimoine textile !



3

Comment tomber amoureux de la Normandie en 5 arrêts chrono !

Bacqueville-en-Caux

Terrain de jeu des randonneurs...

Envie de marcher, pédaler, respirer ? Ici vous trouverez des boucles pour tous les mollets !

A voir absolument :

Les circuits pédestres et cyclo, de la balade digestive au parcours sportif !

L'architecture typique qui raconte l'histoire, des ruelles moyen-âgeuses à la place XIXème.



Le Petit Conseil : Profitez du dépliant "à pied" et de nos visites guidées estivales pour enrichir votre découverte.



Le Petit + : Vibrer au coeur des légendes locales en allant voir la Croix de Saint-Léonard qui aiderait les enfants à marcher précocément...

Longueville-sur-Scie

Game of Thrones version normande...

Un clocher, des ruines de château, une vallée encaissée, et vous, héros de votre balade médiévale !

A voir absolument :

Les ruines du château fort qui dominent la vallée (selfie épique garanti !)

La boucle Trail des Glycines à la Porte Noire, pour raconter vos perfs en soirée !

Notre Top des villages de caractère...



Le Petit bonus :
Un plongeon dans la piscine des
Trois Rivières avec sa couverture
amovible pour profiter hiver comme
été !

4



Val-de-Saône

La Green Vibe made in Normandie

Labellisé Station Verte de Vacances depuis de nombreuses années, ce village, c'est un peu la slow life avant l'heure...

A voir absolument :

La vallée de la Saône, parfaite pour randonner sans se lasser

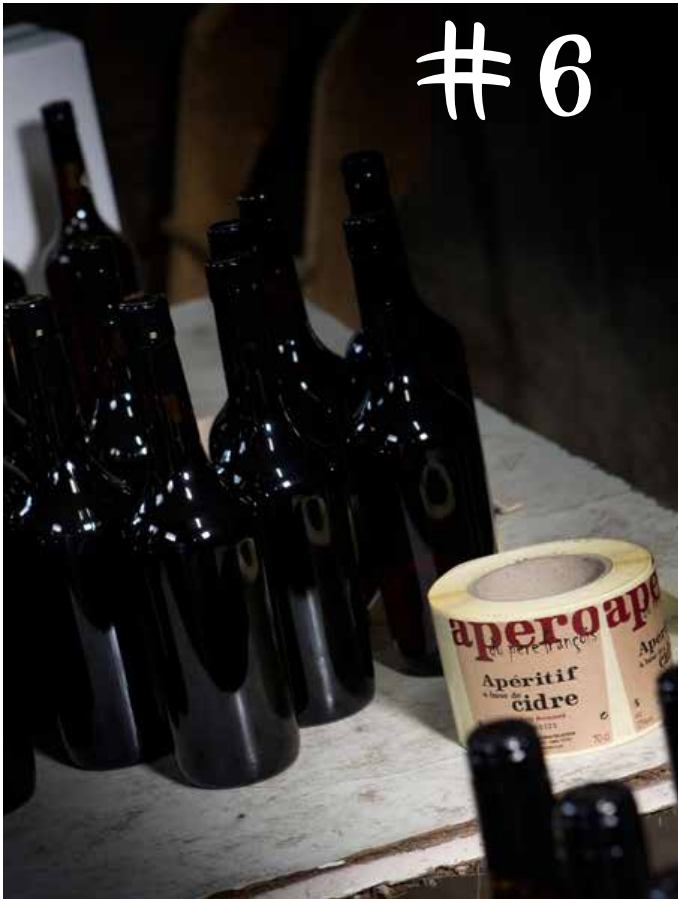
L'Histoire d'une commune pionnière qui a tout misé sur le collectif, racontée sur les panneaux dans chaque hameau du village

5



La Petite touche VIP :
Marcher dans les pas de Thomas
Pesquet, enfant du pays, en flânant
dans le jardin public qui lui est dédié !

Comment tomber amoureux de la Normandie en 6 arrêts chrono !



Tôtes

Le spot qui sent bon le cidre !

A voir absolument :

La ferme de Bonnetot, pour goûter l'apéro du Père François, apéritif de pommes (avec modération!)

L'Auberge du Cygne, pour s'imprégner de l'ambiance de Boule de Suif



Le Petit plaisir :
Tester tout ce qui est à base de pommes, parce qu'après tout, on est en Normandie !

Val-de-Scie

Patrimoine, Nature et un brin de grandeur!

Val-de-Scie et ses trois hameaux d'Auffay, Cressy et Sévis, c'est l'escale normande qui a tout d'une grande !

A voir absolument :

La collégiale Notre-Dame d'Auffay et ses célèbres Jacquemarts

Le château de Bosmelet qui abrite la collection du metteur en scène d'opéra Alain Germain

Ces six villages ne sont que le fil conducteur d'un territoire riche de ses 79 bourgs de caractère.

Laissez-vous séduire par d'autres pépites comme Ambrumesnil, Beauval-en-Caux, Bracquetuit,... par nos vallées verdoyantes et par le charme rustique des plateaux du Pays de Caux.

Profitez des circuits de randonnée, des escapades à vélo ou des visites guidées ludiques pour vivre pleinement le Terroir de Caux !

Les applis de votre séjour

Besoin d'un guide dans la poche, d'un coach rando ou d'un agenda magique qui vous dit quoi faire aujourd'hui ? Bonne nouvelle : le Terroir de Caux a ses applis pour ça ! Téléchargez-les avant de boucler vos valises, et votre séjour sera 100% fluide.

IziTravel

Le guide qui cause dans votre téléphone

Avec izi.TRAVEL, plus besoin d'être à l'heure pour vos visites guidées !

Des visites audio pour découvrir l'histoire de Quiberville, Avremesnil, Bacqueville-en-Caux, Gueures, Longueil, Longueville-sur-Scie, Luneray, Auffay ou Val-de-Saône, des parcours ludiques pensés pour les familles et les curieux : un jeu de piste à la place d'un cours magistral !

Branchez vos écouteurs, baladez-vous... et la petite voix de nos guides vous raconte les secrets du coin.



<https://izi.travel/fr>

Cirkwi

Le coach des randonneurs connectés

L'appli pour ceux qui aiment marcher, pédaler ou trotter sans se perdre :

Toutes les traces GPX de nos randonnées balisées y sont répertoriées. Choisissez votre parcours selon votre humeur: balade digestive, sortie sportive ou virée à vélo, le tout géolocalisé pour trouver les boucles à deux pas de votre gîte !

Pas besoin de carte papier : votre smartphone devient votre topo-guide.

<https://www.cirkwi.com>



Cirkwi

La Page «Séjour» de notre site web

L'info en live !

C'est la boîte à outils numérique de vos vacances : animations du jour pour toujours savoir ce qui se passe près de vous, météo et marées : parfait pour planifier la sortie plage ou décider de sortir le ciré, infos mobilité : transports en commun, routes, boucles de rando et cyclo, rien ne vous échappe.

En gros, c'est votre office de tourisme ouvert 24h/24 dans votre poche !



www.quibervillesurmer-auffay-tourisme.com/votre-sejour-en-un-coup-doeil/



Ma Rando

L'appli pour petits et grands randonneurs

MaRando, c'est l'application de randonnée officielle de la Fédération française de la randonnée pédestre.

Des itinéraires classés par type de circuit : en boucle, en linéaire, à la journée ou en itinérance (GR® et GR® de Pays) ; Et même par discipline (randonnée pédestre, marche nordique, etc...). En bref, tout pour personnaliser votre séjour rando et le construire «sur-mesure» !

www.ffrandonnee.fr

Flashez ce code pour trouver les liens de téléchargement de ces applications sur votre app store :



Version papier déconnectée

Vous trouvez que les vacances c'est fait pour déconnecter ? Pas de panique, demandez le Carnet d'Adresses et la carte des randonnées disponibles dans nos Offices de Tourisme !



Il est beau, mon marché !



Vous le trouverez tous les dimanches matins à **Luneray**, l'un des marchés les plus typiques de la région, et ce depuis le XIXème siècle, dans la rue principale et autour de l'ancienne halle aux grains qui accueille désormais la mairie, au coeur d'un bourg dynamique et commerçant !

À Auffay, c'est le vendredi que le centre-bourg s'anime de la présence des camelots et producteurs locaux. Celui de Bacqueville-en-Caux, sur la place de la mairie, présente la particularité de se tenir ici le mercredi depuis le Moyen-Âge ! Plus ou moins grands, vous y retrouverez toujours un attachement certain à notre Terroir.

Les marchés locaux

Sur le Terroir de Caux et dans le voisinage

◇ l'après-midi

Mardi ◇ Le Bois-Robert

Mercredi Bacqueville-en-Caux, Tôtes, Veules-les-Roses

Vendredi Auffay (Val-de-Scie), ◇ Offranville

Samedi Val-de-Saône, Dieppe, Ste-Marguerite-sur-Mer

Dimanche Luneray, Longueville-sur-Scie, Clères



La recette du chef

Rognons de veau à la normande, écrasé de pommes de terre et échalotes au cidre, par Quentin, chef du restaurant Autre Amis

Sophie et Quentin vous accueillent dans leur restaurant de Torcy-le-Grand autour d'une cuisine bistro de saison et à base de délicieux produits locaux choisis avec soin.



Pour 4 personnes

- 2 rognons de veau
- 8 champignons de Paris
- 240 g de crème épaisse (minimum 40% MG)
- 2 pommes (type Boskoop)
- 250g d'échalotes
- 150g de beurre
- 2 cl de calvados (eau de vie de cidre)
- 1/2 L de cidre
- 800g de pommes de terres
- 20g de gros sel
- 15 cl de lait
- 3 cl d'huile neutre, sel, poivre

- Faire dégraisser les rognons par votre boucher.
- Éplucher et laver les pommes de terre, les mettre à cuire dans une marmite départ eau froide avec le gros sel.
- Éplucher et couper en deux les échalotes, les faire suer dans 25cl de cidre et 30 g de beurre, mettre à feu moyen jusqu'à évaporation du cidre. Réserver de côté.
- Éplucher les pommes, couper en 2, vider la pomme, faire des tranches d'environ 2 mm d'épaisseur. Éplucher et émincer les champignons de Paris.
- Dans une sauteuse, mettre l'huile et 20 g de beurre à chauffer à feu vif, déposer les 2 rognons 3 minutes de chaque côté. Les débarrasser sur une assiette.
- Ajouter les champignons, les pommes, faire revenir 1 minute. Mettre le calvados, flamber, puis ajouter le cidre restant. Faire réduire au 3/4 et mettre la crème épaisse. Réduire à feu moyen pendant 3 minutes.
- Rectifier sel et poivre à votre convenance.
- Égoutter les pommes de terre cuites, écraser avec le lait, le reste de beurre et les échalotes. Mélanger avec une spatule jusqu'à ce que l'ensemble soit homogène, assaisonner sel et poivre à votre convenance.
- Couper les rognons en 2, les rajouter dans la sauteuse pendant 2 minutes.
- Dresser soit par assiette, soit dans un plat !

Bon appétit!

Autre Amis
2 route de Paris
76890 Torcy-le-Grand
02 32 14 55 94



Rencontre

Les producteurs du Drive Fermier

Saint-Victor - l'Abbaye

Par Zoë, de l'office de tourisme !

Nous avons rendu visite aux producteurs du drive fermier situé à la Ferme Aquaponique de l'Abbaye. Rencontre...

Dès l'entrée dans le Drive fermier l'ambiance se fait sentir : convivialité, échanges, bonne humeur et circuit court. C'est la recette qu'ont mise au point les adhérents de l'Association La Tournée des producteurs il y a quelques années pour faciliter l'accès du consommateur à des produits de qualité et de proximité. L'idée a germé juste avant la crise sanitaire de 2020 chez Guillaume Schlur de la ferme Aquaponique de l'Abbaye et ses voisins Arthur et Victor des Jardins des Mondrots. La fin du confinement va accélérer les choses. Avec l'aide d'un copain qui maîtrise l'outil informatique, ils mettent au point une appli qui permettra à la fois aux producteurs de proposer leurs produits à la vente, et aux clients de commander leurs paniers. RDV est ensuite pris chaque vendredi pour le dépôt des produits par les producteurs, puis le même jour de 16h30 à 18h30 viennent les clients pour réceptionner les commandes. Une logistique optimisée qui fera des petits puisque l'application La Tournée des producteurs compte aujourd'hui de nombreux drive fermiers et des "tournées" qui permettent la livraison des restaurateurs.

J'ai pu rejoindre Guillaume, Victor, Gaëtan, Mathilde et Raphaël, et Rémi un vendredi de drive fermier à la Ferme Aquaponique de l'Abbaye pour échanger avec eux. La petite boutique située devant le laboratoire de Guillaume propose quelques produits en libre service, laissés par les producteurs du drive, mais le gros des ventes se fait sur commande via l'appli.



Dans l'arrière boutique, une table autour de laquelle les producteurs présents se posent entre deux clients, notamment pour déguster le pain surprise de Thibault. Une tradition, essayer de deviner les ingrédients qui composent le pain de la semaine ! Les paris sont ouverts... Ce jour là c'est miel et gingembre. Justement, Arthur aimerait bien essayer de faire pousser du gingembre, sous serre, aux Jardins des Mondrots. Car ce drive fermier c'est aussi l'occasion d'échanger entre agriculteurs sur ses problématiques, ses projets, ses difficultés... Gaëtan, de la Ferme de Bonnetôt, raconte la conférence qu'il a suivie la veille sur la nature des sols, Rémi parle du dossier de subvention qu'il vient de remplir pour développer sa ferme... Le lien social, et toute sa richesse, trouve ici tout son sens.



Et les clients ? “C’est sympa, on revoit les mêmes toutes les semaines, et on finit par les connaître”, me confie Gaëtan. Preuve de la qualité des produits et de la convivialité de la boutique, le drive fermier fidélise. Les clients viennent de la région d’Auffay, de Dieppe et Rouen un peu, et du Pays de Bray, me précise Guillaume, d’autres de plus loin pour des produits spécifiques comme la truite fumée de la Ferme Aquaponique.

Et pourquoi pas vous pendant votre séjour ? Il suffit de vous connecter à l’appli, de choisir le drive fermier de Saint-Victor-l’Abbaye, de passer commande (jusqu’au jeudi matin pour le vendredi qui suit) et votre panier de produits locaux vous attendra ! Ainsi qu’une rencontre inoubliable avec ceux qui font notre terroir.

Avant de partir, passage obligé, je leur ai demandé leur coin préféré sur le Terroir de Caux ! Pour Guillaume, c’est la plage de Quiberville-sur-Mer. Gaëtan me dit qu’il aime marcher en famille sur la boucle de randonnée au départ de Val-de-Saône, qui longe le GR212 jusqu’au château d’Imbleville. Pour Victor, c’est aussi le château d’Imbleville, tout comme Mathilde et Raphaël qui aiment pique-niquer en famille aux abords de la Saône. L’incontournable d’Arthur rend hommage aux collègues, puisqu’il me vante les portes ouvertes de la Ferme de Bonnetôt, chez Gaëtan. Comme vous le voyez en Terroir de Caux, il fait bon vivre ! Et vous, à quand votre visite ?

Les producteurs du Drive Fermier

Sur le Terroir de Caux

- Ferme Aquaponique de l’Abbaye - Maraîchage et truite fumée - Saint-Victor-l’Abbaye
- Les Jardins des Mondroits - Maraîchage Bio - Saint-Victor-l’Abbaye
- Ferme de Bonnetôt - Produits cidricoles - Tôtes
- Ferme des Marronniers - Fromages de chèvre - Calleville-les-Deux-Églises
- La Belle de Beauval - Oeufs Bio - Beauval-en-Caux
- GAEC du Printemps - Kiwis et kiwaïs - Varneville-Bretteville
- Le Pain de la Castorette - Paysan meunier - Fresnay-le-Long et Saint-Maclou-de-Folleville
- Les Minis de l’Arbalète - Cosmétiques et tisanes Bio - Saint-Maclou-de-Folleville
- Julien Prévot - Maraîchage Bio - Calleville-les-Deux-Églises
- Elevage d’Ewig - Manon Hauguel - Agneaux, brebis - Saint-Maclou-de-Folleville

Voisins du Terroir de Caux

- Moutarde Dupont - Martin-Église
- Domaine Julien Braud - Vins - Monnières (44)
- Les poulets de Gaëtan - Bosc-Edeline
- Brasserie Backpacker - Saint-Saëns
- La Ferme du Temple - Bières, pain, fromages, glaces - Osmoy-Saint-Valéry
- Fromagerie de la Quesne - Bois-Hérault



Passez commande au Drive Fermier de Saint-Victor-l’Abbaye avec la Tournée des Producteurs !



20 rue Guillaume le Conquérant
76890 Saint-Victor-l’Abbaye
06 73 23 66 89

<https://latourneedesproducteurs.com>

Le coin des Bézots *

Le spot officiel des petits

Animaux & nature

Ferme, jardin, câlins poilus

- Ferme de la Saône - Saint-Denis-d'Aclon
Découvre la vie à la ferme et profite d'une balade en calèche !
- Les Amandiers - Saint-Crespin
Une ferme pédagogique 100% fun et nature
- L'effet des Fées - Saint-Denis-sur-Scie
Ateliers nature et balades féeriques en compagnie de Bully et Nono les lamas !
- Le Parc Canadien - Muchedent
Le parc animalier aux airs de Canada !

Rouler en sécurité

La rando cyclo des familles, zéro stress

- Véloroute du Lin : une ancienne voie ferrée requalifiée en piste cyclable

Petits artistes !

On repart avec son chef-d'œuvre maison.

- Atelier Vilaterre - Thil-Manneville (dès 8 ans)
- Nature Porcelaine - Bracquetuit (dès 9 ans)
- Annie B. Céramique - Quiberville-sur-Mer

En selle !

Premiers galops, rires garantis !

- Écuries de Grâce - Saint-Pierre-Bénouville (dès 3 ans)
- Écuries des Grandes Plaines - Biville-la-Baignarde (dès 4 ans)
- Centre équestre de la Scie - Longueville-sur-Scie (dès 3 ans)



Aventuriers en herbe

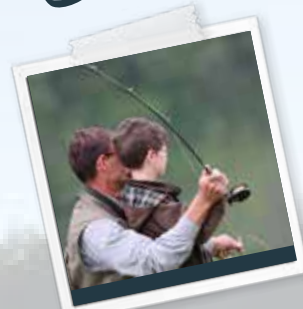
Version mini-Tarzan, dès 2 ans !

- Arb'aventure - Dénestanville parcours accrobranche kids-friendly dès 2 ans, Hado (7 ans), Escape game en plein air (dès 7 ans)
- Arb'a'Tag - Manéhouville
Gelly Tag (6 ans), Archery Tag (10 ans)
- Wolfrott, Quiberville-sur-Mer (dès 14 ans)

ts explorateurs (et de leurs grands qui ont gardé une âme d'enfant !)

Silence, ça mord !

- Étangs de la Vienne - Lamberville
- Étangs du camping de la Vallée - Gueures
- Étang de l'AAPPMA - Saint-Denis-d'Aclon



Petits poissons

- Piscine des Trois Rivières - Val-de-Saône
Barboter, plonger, s'éclater !
- Quiberville Yachting Club (dès 12 ans)
Comme un bateau sur l'eau !
- Base Canoë du Parc Canadien - Muchedent
Le combo canoë / vélo

Aires de Jeu, l'arrêt obligatoire !

On grimpe, on glisse, on rit, et on recommence !

- Auffay (Val-de-Scie) - jardin public
- Bacqueville-en-Caux - place Grl de Gaulle
- Belleville-en-Caux - à côté de l'école
- Biville-la-Baignarde - rue André Mallet
- Heugleville-sur-Scie - route de la Vallée
- Longueil - Parc Oterloro route de la mer
- Luneray - square Jean Venable
- Quiberville-sur-Mer - front de mer (vue mer en bonus !)
- Sainte-Foy - rue du Château
- Torcy-le-Grand - parc
- Val-de-Saône - impasse des Peupliers

Bref, le Terroir de Caux, c'est un immense terrain de jeu où vos bézots pourront :

Caresser des biquettes
Pêcher des truites
Grimper dans les arbres
Créer leurs œuvres d'art

Ou simplement glisser sur un toboggan !

Bref, de quoi remplir un carnet de vacances
XXL... et garantir de bonnes nuits sans
négociation !



Terroir de Caux

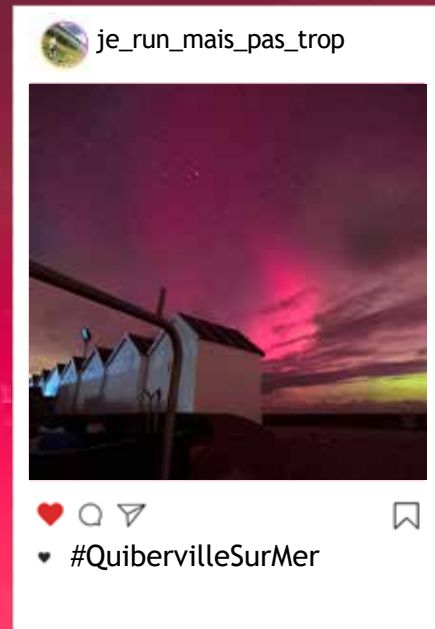


@quiberville_auffay_tourisme
#terroirdecauxtourisme



#terroirdecaux

vu par vous !



Suivez-les et
suivez-nous !





TERROIR DE CAUX AU FIL DES SAISONS

Au printemps la nature s'éveille dans nos vallées, puis vient l'été et ses journées nautiques à Quiberville! L'automne est la saison des randos gourmandes, à la découverte des paysages rougissants et du terroir local. L'hiver pare nos sentiers d'un manteau blanc avec ses gelées et parfois même la neige ! Vous l'aurez compris, chaque saison est une bonne raison pour nous rendre visite en Terroir de Caux !

Toutes les couleurs de la Normandie



L'instant shopping



Ferme de Bonnetôt



Le Moulin d'Agnès



Verger de Beaunay



Les affiches de MOVI



Articles en lin by le Tissage du Ronchay



Élevage Gazan



My French Rhum



Les Minis de l'Arbalète



Le Miel du Terroir de Caux



Algues Nori Alice's Seaweeds



Les jardins de Nounou

Retrouvez nos artisans et producteurs du terroir dans le carnet d'adresses Terroir de Caux et dans les boutiques de l'Office de Tourisme !



Y'r'pleut ! *

* Y'r'pleut : expression bien cauchoise qui signifie qu'il pleut encore. Ce qui prouve bien que chez nous, il fait beau plusieurs fois par jour !

Nos idées pour s'abriter mais profiter !

Se mettre à l'abri en visitant le Musée de la Forge à Saint-Pierre-Bénouville, le château de Bosmelet à Auffay...

Tester le Hado, jeu de réalité augmentée au parc multiactivités Arb'aventure à Dénestanville.

S'abriter dans les épiceries fines ou chez les producteurs locaux pour déguster les bons produits du terroir et faire le plein de souvenirs gourmands !

Quitte à être mouillés... aller piquer une tête à la piscine de Val-de-Saône

Profiter d'une immersion au coeur du métier de tapissier en testant l'Escape Game de la Maison Autin, artisan d'art.

Se réchauffer dans un bistrot pour déguster un bon chocolat chaud et un grillé aux pommes.

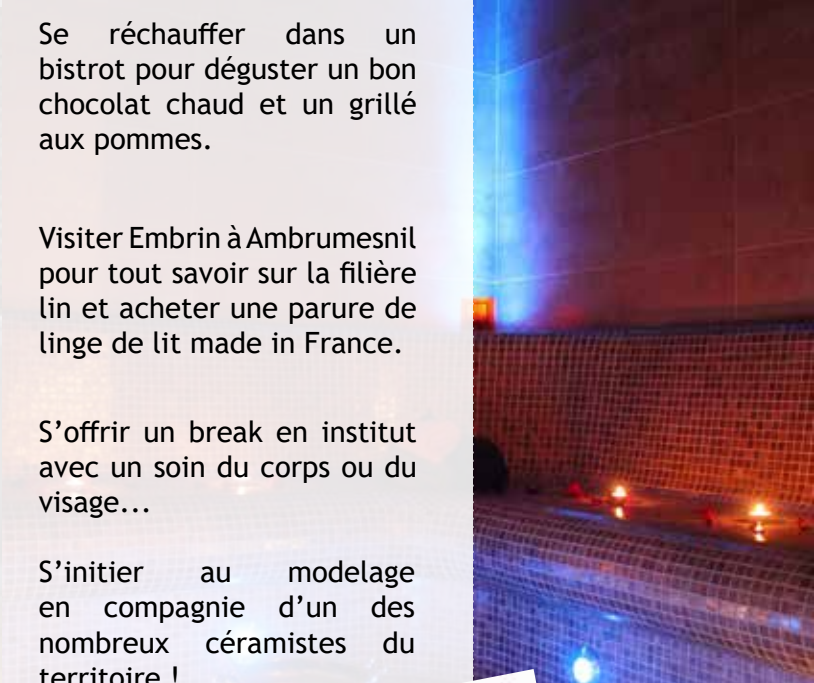
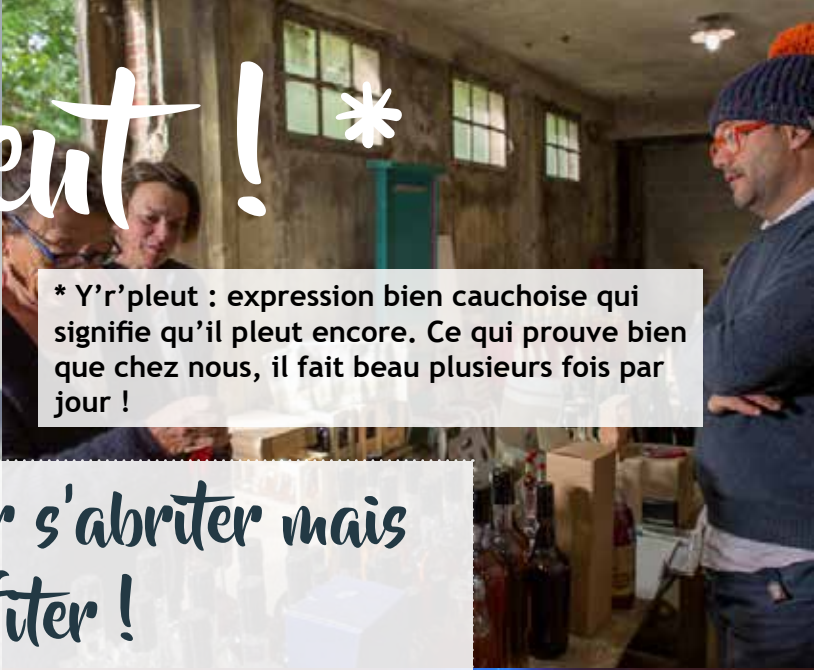
Visiter Embrin à Ambrumesnil pour tout savoir sur la filière lin et acheter une parure de linge de lit made in France.

S'offrir un break en institut avec un soin du corps ou du visage...

S'initier au modelage en compagnie d'un des nombreux céramistes du territoire !

Consultez notre carnet d'adresses pour retrouver la liste des sites en intérieur...

Et si les gouttes ne vous font pas peur, profitez tout simplement du spectacle !



5 incontournables à moins de 30 mn de chez vous !



1. Varengeville-sur-Mer

Village perché sur la falaise à quelques kilomètres de Quiberville, Varengeville vous séduira par son authenticité, ses valleuses, ses nombreux jardins et son patrimoine exceptionnel : Manoir d'Ango, église Saint-Valéry et son cimetière marin que de nombreux artistes tels que Georges Braque et Albert Roussel ont choisi comme dernière demeure.

3. Clères et Le Bocasse

A quelques encablures d'Auffay se trouve la jolie commune de Clères et son fameux parc animalier centenaire qui abrite de nombreuses espèces ornithologiques, mais aussi antilopes, gibbons et pandas roux, dans un cadre propice à la détente autour d'un superbe château Renaissance et néo-gothique. Et tout près de Clères vous trouverez de quoi amuser toute la famille au parc d'attractions du Bocasse !

2. Dieppe

La ville aux quatre ports est une invitation à la découverte. Son vieux château, ses rues piétonnes et commerçantes, sa plage et ses vastes pelouses, et son marché du samedi matin, élu marché préféré des français en 2020, autant de bonnes raisons pour visiter cette capitale du cerf-volant, cité maritime à taille humaine !

4. Veules-les-Roses

Classé parmi les plus beaux villages de France, Veules-les-Roses abrite aussi le plus petit fleuve du pays, que vous pouvez longer à la découverte d'un magnifique patrimoine de villas et de moulins jusqu'à son agréable front de mer.

5. Le plateau de Caux

Doudeville, capitale du lin et ses alentours vous accueillent au coeur du Pays de Caux avec de belles découvertes entre paysages et terroir ! A découvrir en juin quand la petite fleur emblématique pare les champs de camaïeus de bleu !

#1 et #2 www.dieppetourisme.com
#3 www.normandie-caux-vexin.com
#4 www.cote-albatre-tourisme.fr
#5 www.plateaudecaux.fr/tourisme

Caux'zons peu mais caissons bien !

> Nos conseillères en séjour sont à votre écoute pour partager les bons plans du territoire ! Retrouvez-les aussi en saison sur le marché d'Auffay, sur la plage de Quiberville et sur les manifestations phares du territoire !

> Nos bureaux d'accueil sont accessibles aux personnes à mobilité réduite et nous disposons de tout le matériel pour un accueil inclusif, boucle magnétique, guide traduit en braille et en gros caractères, personnel formé à l'accueil des personnes en situation de handicap. Nos deux bureaux d'accueil sont labellisés Tourisme et handicap.

> Un coin enfants est à disposition des plus jeunes, pour que vos petits patientent sagement pendant que vous faites le plein d'infos touristiques !

> Nos espaces boutique mettent à l'honneur les producteurs locaux et des idées cadeaux ! Souvenirs de Quiberville et d'Auffay mais aussi paniers garnis de produits du terroir local et librairie régionale.



Visite de Meiko du blog <https://monchienenvoyage.fr> au bureau de Quiberville en été 2025

L'Office de Tourisme est à votre service !



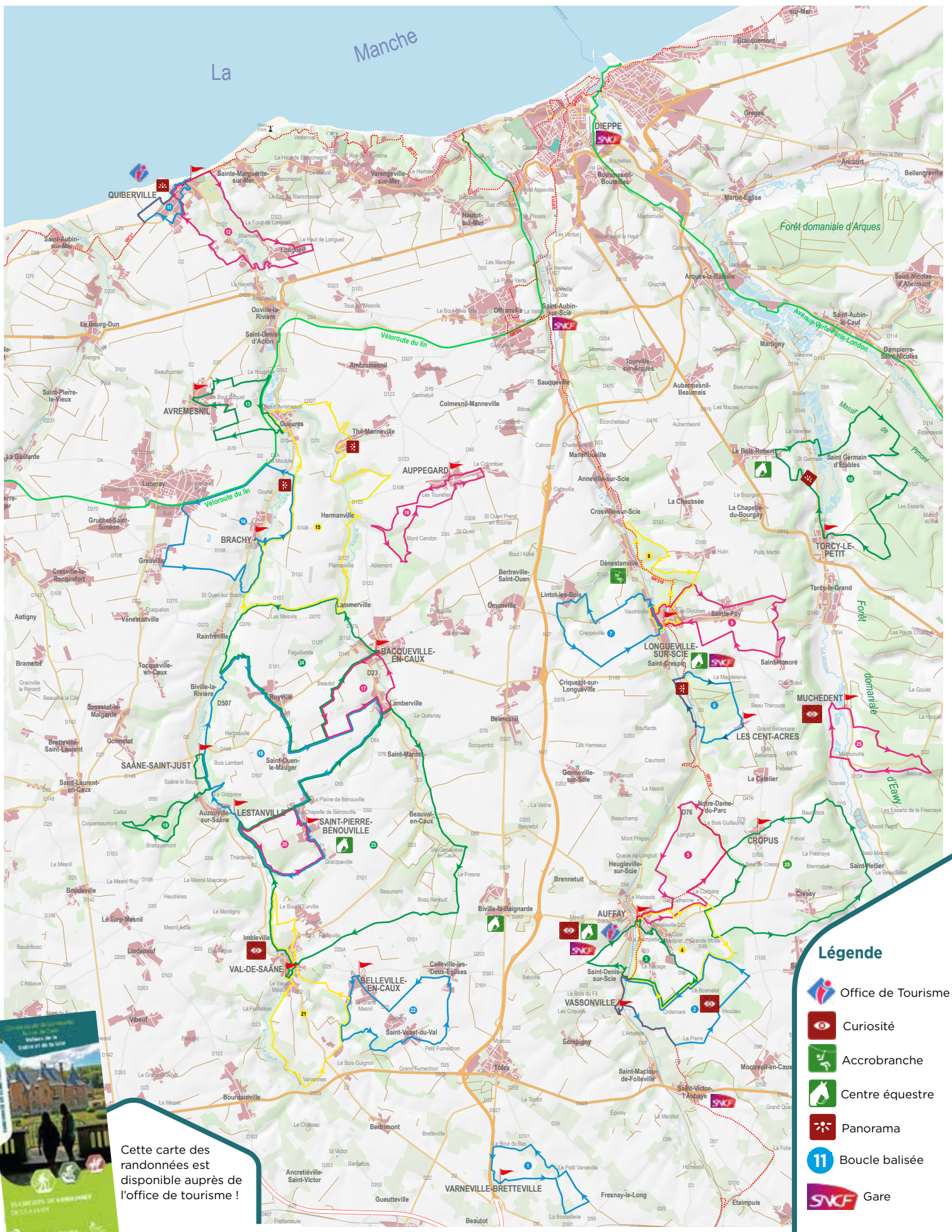
> Nous sommes labellisés Office du Toutourisme, vos compagnons à quatre pattes sont les bienvenus et un toutoubar est à leur disposition ! Demandez votre kit d'accueil du Toutouriste pour connaître la liste des lieux acceptant les animaux sur le territoire.

> Nos deux bureaux assurent un service de location de vélo, toute l'année à Auffay et en été à Quiberville. A Quiberville, les cyclotouristes trouveront du matériel de réparation pour les petites avaries et tous les conseils du label Accueil Vélo !

> Des bureaux d'accueil chaleureux avec espace de connexion WiFi et de consultation Internet gratuits sur place. Vous avez besoin de rester connectés pendant vos vacances ? Nous louons aussi des boîtiers 4G avec Hippocket WiFi à la journée ou à la semaine.



La Manche



Cette carte des randonnées est disponible auprès de l'office de tourisme !



- Légende**
- Office de Tourisme
 - Curiosité
 - Accrobranche
 - Centre équestre
 - Panorama
 - Boucle balisée
 - Gare



Organisez votre séjour en ligne
www.quibervillesurmer-auffay-tourisme.com
www.seine-maritime-tourisme.com

Office de Tourisme Terroir de Caux

À Auffay Val-de-Scie

21 place du Grl de Gaulle - 02 35 34 13 26

À Quiberville-sur-Mer

12 rue de la Saône - 02 35 04 08 32

